

Alabama

chalets en bois
madrers empilés



Photos non contractuelles

Caractéristiques

Des atouts importants pour le modèle Alabama : 3 chambres séparées, et une grande terrasse couverte.

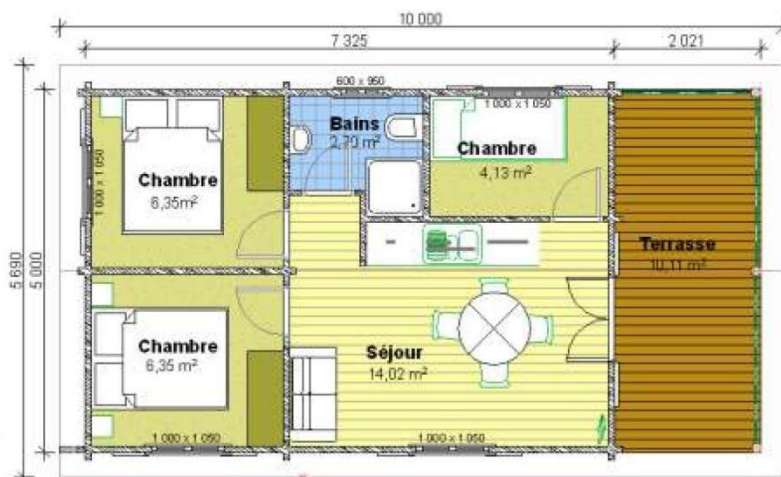
Un séjour, kitchenette, 3 chambres, salle de bains avec wc.

Modèle familial pour une optimisation maximum de l'espace habitable.

Parois en madriers de 80 mm.
Plafond horizontal sur solives.
Pente toit 20°.

Dimensions

Longueur	9.34 m
Largeur	5.00 m
Shob	46.73m ²
Shon	34.79m ²
Hauteur	3.40 m
Pente toit	20°



Toute la gamme des chalets FORESTA est vendue soit en kit (prêt à monter) soit montés par nos soins.

En version standard :

- gros oeuvre bois (avec perçages pour passage gaines électriques)
 - menuiseries intérieures et extérieures,
 - charpente
 - isolation toiture
 - couverture en éléments fibre (imitation tuiles)
 - kit solaire (panneau, ampoules)
 - pare pluie et pare vapeur
 - quincaillerie
- * le descriptif détaillé vous sera fourni sur demande

Ce modèle ne nécessite pas de permis de construire dans un PRL

web: <http://www.foresta.fr>



Photos non contractuelles



options

Production d'eau chaude par énergie solaire

Kit Chauffe eau solaire pour la production de l'eau chaude sanitaire :
Chauffe eau 100 L. Capteur solaire thermique et accessoires nécessaires à la mise en oeuvre *

(* Kit proposé dans nos options et détaillé dans notre annexe)

CARACTERISTIQUES DIMENSIONNELLES

SHON	34.79 m ²
SHOB	46.73 m ²
Hauteur	3.40 m
Pente du toit	20°
Longueur	9.34 m
Largeur	5.00 m

FORESTA fabrique et livre des constructions en bois de 80 mm d'épaisseur qui sont des structures solides qui peuvent servir de base à une habitation mais à condition d'effectuer des travaux supplémentaires d'isolation du toit, des murs, de la dalle, etc... de façon à répondre aux normes en vigueur qui permettent d'obtenir l'attestation RT2012, obligatoire pour obtenir le permis de construire pour habitation. La législation en vigueur prévoit un test d'étanchéité à la fin des travaux. Ces travaux sont à la charge du client et FORESTA ne peut pas être tenue responsable pour la qualité de l'ensemble de la construction finie. **FORESTA ne délivre pas la garantie décennale.**

Le chalet ALABAMA se pose généralement sur une dalle béton à réaliser par le client. Afin de protéger le premier rang de madriers des murs contre les remontées d'humidité et de fixer au sol le chalet, FORESTA fournit un kit de soubassement en bois traité autoclave et feutre bitumé. La pose sur kit de soubassement permet d'obtenir un espace de 4 cm pour réaliser la finition du sol : chape et carrelage ou parquet bois.

PAROIS

Les parois de nos chalets sont fabriquées avec des madriers en sapin du nord contrecollé traité par immersion en usine classe II d'une épaisseur de 80 mm. Le profil des madriers est prévu pour un emboîtement entre eux grâce à des languettes et des rainures. Les assemblages d'angles sont des doubles encoches permettant d'obtenir une très bonne étanchéité. L'usinage est réalisé dans notre unité de production de NEVERS (France) sur un centre d'usinage à commande numérique moderne, extrêmement compétitif (matériel HUNDEGGER).

Les murs seront posés et fixés sur une lisse basse en bois traitée autoclave. La lisse basse est fournie avec des fixations pour l'ancrer dans la dalle béton et un feutre bitumé pour couper les remontées d'humidité de la dalle en béton.

Les parois en madriers sont livrées avec des tourillons en bois à placer dans des perçages verticaux (raidisseurs) afin de permettre le tassement de la construction tout en la renforçant. Des tiges filetées en acier avec des écrous sont également prévues pour renforcer les angles des parois.

La structure de la maison (les parois) comporte des emplacements spécifiques pour accueillir l'installation électrique. Les perçages prévus permettent le passage des gaines après la pose de la maison. Un plan avec une proposition standard pour la pose de l'installation électrique est fourni. L'installation électrique n'est pas fournie avec la maison.

Chacun des éléments composant les murs sera étiqueté individuellement afin de faciliter son identification lors de la pose.

Les murs doivent être isolés pour correspondre aux normes en vigueur concernant une pièce d'habitation. Les travaux d'isolation par l'extérieur ou par l'intérieur sont à la charge du client.

TOIT

Construction avec une pente de toit à 20° supportant des tuiles de 45 kg/m² pour un emplacement situé en France, à une altitude inférieure ou égale à 900 m, dans une zone de neige 1 ou 2a.

Composition de la charpente : pannes de section 190 mm x 80 mm en sapin du nord contrecollé traité par immersion en usine classe II, chevrons en sapin traité en usine par immersion classe II.

Solivage en bois massif traité classe II section 120 x 45 mm fourni pour soutenir un éventuel plafond des chambres à faire par le client après avoir réalisé les travaux d'isolation.

Finition des avant - toits en lambris sapin du nord sec section 9 x 105 mm fixés sur structures en bois de 95 x 45 mm. Pose de planches de rive en bois de section 21 x 170 mm.

COUVERTURE

Couverture en shingle auto collant (feutre bitumé renforcée de fibres de verre et colorée par des granulés minéraux) garantie 10 ans. Pose par clouage avec pointes spécifiques sur une volige de toit en dalles OSB 3 rainurées bouvetées épaisseur 15 mm. L'aspect « ardoises » et le choix de quatre couleurs (rouge flammé, vert, bleu ardoise et brun) permettent l'utilisation du produit dans toutes les régions de la France.

Les gouttières et les descentes d'eau pluviale ne sont pas fournies.

La toiture doit être isolée pour correspondre aux normes en vigueur concernant une pièce d'habitation. Les travaux d'isolation sont à la charge du client. Pour éviter les ponts thermiques, nous conseillons une isolation entre les chevrons épaisseur 100 mm croisée avec une deuxième couche d'isolant entre les pannes épaisseur 100 mm.

MENUISERIES

Les menuiseries extérieures sont en sapin contrecollé traité insecticide, fongicide et hydrofuge à double vitrage 4 – 12 – 4 mm :

- 5 fenêtres dimensions 100 x 75 cm, sapin traité insecticide fongicide et hydrofuge à double vitrage 4 – 12 – 4 mm
- 1 porte fenêtre sapin traité insecticide fongicide et hydrofuge dimensions 155 x 220 cm à double vitrage 4 – 12 – 4 mm, avec fermeture 5 points
- 4 portes intérieures en bois 73 x 204 cm.

Quincaillerie : toute quincaillerie nécessaire à la menuiserie prévue.

Les menuiseries se posent dans un pré-cadre bois qui est lui-même fixé dans la réservation prévue dans la paroi. Le pré-cadre est fourni aux dimensions spécifiques de la menuiserie et permet le tassement de la construction en madriers tout en protégeant les menuiseries. L'étanchéité entre le pré-cadre et les parois est réalisée avec une mousse PU à cellules ouvertes imprégnée à cœur d'une résine acrylique stable ACRYL 300 10 x 15mm.

Les volets pour les fenêtres sont fournis dans le prix de base. Ils sont en bois massif, de type barre / écharpe. La quincaillerie des volets est prévue.

La porte fenêtre est prévue avec un volet bois amovible.

TERRASSE

Terrasse en bois non couverte. Lames de terrasse en pin traité autoclave section 95 x 20 mm.

Un poteau en sapin du nord contrecollé, traité par immersion dans l'usine classe II section 12 x 12 cm fixé avec platine métallique réglable (maxi 16 cm) afin de protéger les bois contre l'humidité en bas de poteau.